

РАЗДЕЛ
об обеспечении сохранности объекта культурного
(археологического) наследия федерального значения
«Древнерусский город Городец» – в границах участка проектируемой
линии водоотведения жилого дома по адресу: Нижегородская обл.,
г. Городец, ул. Кирова, д. 8

НАУЧНО-ПРОЕКТНАЯ ДОКУМЕНТАЦИЯ

Заказчик:
Гражданин РФ Оборин В.Б.

Разработчик:
ООО «НиАрЭк»

Ген. директор  Антонов Д.А.

М. П.



Нижегород
2026

Содержание

Введение.....	3
1. Основные положения действующего законодательства об обеспечении сохранности объектов культурного наследия.....	4
2. Общая пояснительная записка.....	6
2.1. Общая характеристика и техническое состояние участка проектируемых работ.....	6
2.2. Геоморфология и топография участка проектируемых работ.....	6
2.3. Историко-градостроительная характеристика участка проектируемых работ.....	7
2.4. Краткая справка об объекте археологического наследия, об истории археологического изучения участка проектируемых работ, оценка степени его археологической изученности.....	11
3. Программа (проект) проведения на территории участка проектируемого подключения спасательных археологических полевых работ.....	14
3.1 Оценка степени воздействия земляных работ на состояние памятника археологии.....	14
3.2 Виды и объем археологических полевых работ.....	14
3.3. Состав и методика археологических работ (наблюдения).....	15
3.4 Порядок проведения археологических работ.....	18
Список источников и литературы.....	19
Приложения.....	21
Альбом иллюстраций.....	21

Введение

Разработка Раздела об обеспечении сохранности объекта культурного (археологического) наследия – культурного слоя г. Городца – в границах участка подключения канализации д. 8 по ул. Кирова в г. Городец Нижегородской обл., выполнена в рамках договора, заключенного с гражданином РФ Обориным В.Б. Данный Раздел посвящен планированию спасательных археологических полевых работ на территории участка, отведенного под трассу подключения жилого дома к системе централизованной канализации.

Указанный земельный участок находится на северной границе территории объекта культурного наследия (памятника археологии) федерального значения «Древнерусский город Городец» (решение Совета Министров РСФСР № 1327 от 30.08.1960 «О дальнейшем улучшении дела охраны памятников культуры РСФСР», решение Нижегородского областного Совета народных депутатов от 15.09.1992 № 265-м «Об установлении границ охраняемого культурного слоя г. Городца»), а также в охранной зоне объекта культурного наследия (памятника истории и культуры) регионального значения «Дерево-земляные укрепления г. Городца» (постановление Правительства нижегородской области от 7.05.2009 № 274 «Об отнесении дерево-земляных укреплений г. Городца, представляющих собой историко-культурную ценность, к объектам культурного наследия (памятникам истории и культуры) регионального значения и включении в единый государственный реестр объектов культурного наследия (памятников истории и культуры) народов Российской Федерации, об утверждении границ территории данного объекта культурного наследия, его зон охраны, режимов использования земель и градостроительных регламентов в утвержденных границах»). К северу от участка проектируемого подключения находится, выявленный памятник археологии, «Селище Городец-1», принятый на государственную охрану на основании Приказа Управления государственной охраны объектов культурного наследия Нижегородской обл. от 06.11.2020 №350. Границы КС г. Городца и Селища Городец-1 смежные и проходят по ул. Кирова.

Так же трасса проектируемой канализации проходит в непосредственной близости от объекта культурного наследия регионального значения: «Здание народной бесплатной библиотеки-читальни (Народный дом). Дом, в котором 14 апреля 1918 г. состоялось организационное собрание Городецкой организации Союза рабоче-крестьянской молодежи III Интернационала» (г. Городец ул. Кирова д. 2) Решение Исполнительного комитета Горьковского областного Совета народных депутатов № 471 от 18.12.1989 г. и Решение Исполнительного комитета Горьковского областного Совета народных депутатов № 559 от 03.11.1983 г.

Основанием для разработки Раздела служит п. 3 ст. 36, ст. 45 Федерального закона от 25.06.2002 № 73-ФЗ «Об объектах культурного наследия (памятниках истории и культуры) народов Российской Федерации».

Структура Раздела разработана с учётом рекомендаций Управления

государственной охраны объектов культурного наследия Нижегородской области (письмо № 518/18-2825 от 12.12.2008 «О требованиях, предъявляемых к составу и оформлению раздела об обеспечении сохранности объектов культурного наследия»).

В ходе подготовки Раздела предстояло выполнить следующие виды работ:

- изучение технической документации, предоставленной Заказчиком;
- архивно-библиографические изыскания;
- визуальный осмотр и натурная фотофиксация участка;
- подготовка пояснительной записки, включающей: характеристику геоморфологической и топографической ситуации участка (описание его дневной поверхности), архивно-библиографические изыскания – результаты изучения и анализа библиографических материалов, архивных источников и картографических материалов по истории освоения территории участка, сведения по истории археологического изучения и общую характеристику объекта археологического наследия (памятника археологии), в границах которого располагается территория участка, оценку степени археологической изученности территории участка;
- разработка программы (проекта) проведения спасательных археологических полевых работ (археологических наблюдений) на территории участка для обеспечения сохранности объекта культурного наследия (памятника археологии).

1. Основные положения действующего законодательства об обеспечении сохранности объектов культурного наследия

В Российской Федерации все объекты культурного наследия (памятники истории и культуры, памятники археологии) являются объектами государственного недвижимого имущества федерального значения и одновременно признаются неотъемлемой частью всемирного культурного наследия.

Участок проектируемых работ расположен в границах объекта археологического наследия (памятника археологии) федерального значения – «Древнерусский город Городец» (решение Совета Министров РСФСР № 1327 от 30.08.1960 «О дальнейшем улучшении дела охраны памятников культуры РСФСР»). Границы охраняемого культурного слоя памятника установлены Решением Нижегородского областного Совета народных депутатов от 15.09.1992 № 265-м «Об установлении границ охраняемого культурного слоя г. Городца». Границы охраняемого культурного слоя установлены по Б. Кировскому съезду – ул. Кирова – ул. Новой – ул. Вальной – Южным трибунам стадиона «Спартак» – по асфальтовой дороге в Нижнюю Слободу – ул. Панфилова – по южной кромке оврага, далее – по склону откоса до уреза воды, затем вдоль береговой полосы вверх по р. Волге до Б. Кировского съезда.

В охранной зоне объекта культурного наследия (памятника истории и культуры) регионального значения «Дерево-земляные укрепления г. Городца» (постановление Правительства нижегородской области от

7.05.2009 № 274 «Об отнесении дерево-земляных укреплений г. Городца, представляющих собой историко-культурную ценность, к объектам культурного наследия (памятникам истории и культуры) регионального значения и включении в единый государственный реестр объектов культурного наследия (памятников истории и культуры) народов Российской Федерации, об утверждении границ территории данного объекта культурного наследия, его зон охраны, режимов использования земель и градостроительных регламентов в утвержденных границах») (ил. 1).

Статус памятников археологии, как и требования, предъявляемые к проведению работ по сохранению этих объектов, имеют определенные особенности. Ст. 49 п. 2 Федерального Закона от 25 июня 2002 года N 73-ФЗ гласит: «Объект археологического наследия и земельный участок, в пределах которых он располагается, находятся в гражданском обороте отдельно». Следует отметить, что согласно ст. 49 п. 3.: «Объекты археологического наследия, а также все археологические предметы, залегающие на поверхности земли, в земле или под водой, находятся в государственной собственности».

Согласно ст. 36 указанного закона, проектирование и проведение земляных, строительных, хозяйственных и иных работ осуществляются при отсутствии на соответствующей территории объектов культурного наследия. В случае обнаружения на территории, подлежащей хозяйственному освоению, объектов, обладающих признаками объекта культурного наследия (в том числе памятников археологии), в проекты проведения соответствующих работ должны быть внесены разделы об обеспечении сохранности обнаруженных объектов до включения данных объектов в реестр, а действие положений землеустроительной, градостроительной и проектной документации, градостроительных регламентов на данной территории приостанавливается до внесения соответствующих изменений. В случае же расположения на территории, подлежащей хозяйственному освоению, объектов культурного наследия, включенных в реестр, и выявленных объектов культурного наследия соответствующие работы на территориях, непосредственно связанных с земельными участками в границах территории указанных объектов, проводятся при наличии в проектах проведения таких работ разделов об обеспечении сохранности данных объектов культурного наследия или выявленных объектов культурного наследия, получивших положительные заключения экспертизы проектной документации.

Согласно ст. 40, в случае невозможности обеспечить физическую сохранность объекта археологического наследия под сохранением этого объекта археологического наследия понимаются спасательные археологические полевые работы, проводимые в порядке, определенном ст. 45.1 Федерального закона № 73-ФЗ.

2. Общая пояснительная записка

2.1. Общая характеристика и техническое состояние участка

проектируемых работ

Участок проектируемого подключения канализации расположен в границах г. Городца, в центральной части современной городской территории, на северной границе памятника археологии «Древнерусский город Городец» (ил. 1,2,19). Участок находится в зоне исторической застройки и в зоне сохранившейся планировочной структуры застройки средневекового Городца. Участок находится в границах объекта культурного наследия (памятник археологии) – «Древнерусский город Городец», и в охранной зоне памятника истории и культуры «Дерево-земляные укрепления г. Городца» (ил.1).

Проектируемая трасса канализации на большем своем протяжении проходит по проезжей части ул. Кирова. От восточной стены д. 8 трасса канализации идет на восток на 4 м, затем сворачивает на север на 5 м и далее следует на запад по проезжей части ул. Кирова 79,5 м до перекрестка, на котором ул. Кирова соединятся с ул. Ленина и ул. Куйбышева (ил.20). Точка подключения к центральной городской сети водоотведения планируется через колодец 17 у СЗ угла д. 2 по ул. Кирова (ил.17-18). Участок находится в 400-480 м к востоку от уреза воды р. Волги на склоне (имеет уклон с востока на запад). Дом №8 деревянный одноэтажный на высоком кирпичном цоколе, образующем полуэтаж, на северном фасаде цокольного этажа имеются небольшая техническая дверь и заложено окно (ил.13-14). Проектируемая безнапорная канализация принята из труб: НПВХ SN4 DN110 и НПВХ SN8 DN160 по ГОСТ Р 54475-2011. Прокладка линии канализации закрытым способом методом ГНБ. Для установки ГНБ планируется заложение 4 рабочих котлованов (ил.20-22):

1 котлован во дворе д. 8 в 4 м к востоку от восточной стены дома, глубина котлована 1,7 м (ил. 22);

2 котлован на проезжей части ул. Кирова в 5 м к северу от котлована 1, глубина котлована 1,8 м (ил. 22);

3 котлован на проезжей части ул. Кирова в 35 м к западу от котлована 2, глубина котлована 1,67 м (ил. 22);

4 котлован на проезжей части ул. Кирова в 19 м к западу от котлована 3, глубина котлована 1,69 м (ил. 22).

Котлованы планируются размерами 2х2 м, таким образом общая площадь земляных работ составит 16 кв.м.

2.2. Геоморфология и топография участка проектируемых работ

С геологической точки зрения местность, где располагаются участки проектируемого благоустройства, относится к центральной части Великой Волжской аккумулятивной аллювиальной низменной равнины. В пределах Волжской аллювиальной равнины широко развиты мощные, средней мощностью до 40 м, а в отдельных русловых переуглублениях до 100 м и больше, аллювиальные неогеновые и четвертичные песчаные и песчано-глинистые отложения. Территория относится к юго-западному окончанию Семёновского моренного плато, крутым уступом обрывающегося к р. Волге на её левобережье. На этом уступе расположен г. Городец. Высота уступа

достигает 30–35 м от уровня воды в р. Волге. Абсолютные отметки площадки городища 98–103 м по Балтийской системе высот. Площадка древнерусского городища приурочена к перегляциальному плато, соответствующему уровню четвёртой волжской террасы, сложенной отложениями периода днепровского оледенения: песками и суглинками с валунами кристаллических пород, залегающими на доледниковых отложениях (косослоистых и диагонально-слоистых кварцевых песках, слойками в косых сериях с гравием), покоящихся в свою очередь на толще среднего – верхнего триаса: глинах, мергелях, алевролитах, песчаниках¹.

Участок находится берегу р Волги, на 3-4 высокой террасе, в 400-480 м от уреза воды р. Волги. Поверхность участка спланирована. Рельеф с уклоном естественного происхождения с востока на запад, был выровнен в ходе освоения территории, застройки, прокладке дорог и коммуникаций. Отметки дневной поверхности 97,8-99,3 м по БС.

2.3. Историко-градостроительная характеристика участка проектируемых работ

Участок проектируемого подключения находится на северной границе Первого (основного) посада древнерусского города Городца (ил. 7). Средневековый Городец расположен на 56° 39,01' северной широты и 43° 28,13' восточной долготы в западной и центральной частях территории современного г. Городца, являющегося административным центром района. Центральный участок памятника располагается в 47 км к северо-западу от слияния рек Оки и Волги.² Город был основан владими́ро-суздальскими князьями во 2 половине XII в. как крупный военно-административный центр на новых землях, включенных некогда в состав Владимиро-Суздальского княжества в результате успешных походов против Волжской Булгарии. Первое упоминание о Городце относится к 1172 г. Возникновение городов (поселений) на береговых откосах, образованных реками, традиционно для отечественной истории градостроительства.³

Расцвет древнерусского Городца пришелся на XII-XIV вв. В этот период были возведены укрепления Детинца и сформировались Посады, окруженные валами. Город был вытянут вдоль высокого берега Волги и окружен валами со стороны поля, со стороны берега Волги укреплениями служили естественные формы рельефа. Городец представляет собой городище сложного типа. Его планировочная структура определяется несколькими линиями земляных укреплений, остатки которых в настоящее

1 Фридман Б.И. Рельеф Нижегородского Поволжья. - Н. Новгород, 1999. - С., 74, 86, 106.

2 Паспорт на памятник истории и культуры. Памятник археологии – Древнерусский город Городец (исторический культурный слой). Составитель: Составитель Грибов Н.Н. 2008 год // Архив управления государственной охраны объектов культурного наследия Нижегородской области.

3 Агафонова И.С., Давыдов А.И., Хитрун В.Н. Достопримечательное место «Старый Городец» в структуре исторического города Городца Нижегородской области // Электронное периодическое издание Открытый текст (дата обращения 30.04 2026) <http://opentextnn.ru/old/space/littlesities/gorodetc/index.html?id=3192>

время почти везде достаточно отчётливо заметны в современном микрорельефе. Оборонительными валами и рвами территория памятника разделена на три площадки – детинец, первый (основной) и второй посады, огороженные с внешней стороны валами. Детинец занимал Княжью гору (западный конец современных ул. Щорса, Кожанова, Свердлова) – верхнюю возвышенную площадку большого ограниченного устьями двух оврагов мыса левого коренного берега р. Волги. С напольной стороны и вдоль оврагов он был укреплен одной дугообразной линией дерево-земляных укреплений, по большей части скрытых и спланированных ещё в средневековье. Ров Детинца проходил почти параллельно современной кромке берегового обрыва на расстоянии 150-170 м от него и соединялся с оврагами, очерчивающими Княжью Гору с северного и южного направлений. Основной Посад сформировался вокруг Детинца, на расстоянии около 500 м от стен которого были возведены дерево-земляные укрепления. Второй Посад примыкал к первому с южной стороны и тянулся вдоль берега еще на 600 м. Участок проектируемого подключения находится на северной границе Первого (Основного) посада (ил. 7). Исторические и археологические исследования Городца дают основание полагать, что все три составные части этих укреплений (детинец, окольный город, дополнительные укрепления) строились по единому плану одновременно с закладкой города на пустом месте.⁴ Участок подключения находится на северной границе основного посада, по которой проходила линия дерево-земляных укреплений. Дерево-земляные укрепления окольного города состояли из вала (с наземными деревянными конструкциями и проездными башнями) и рва. Линия укреплений полукольцом огибала территорию окольного города, ограничивая ее с юга, востока и севера. Ров шел с напольной стороны вала, с севера и юга заканчиваясь оврагами, выходящими устьями к Волге. Сейчас вал и ров определяются на местности, главным образом, с юга и востока.⁵ С севера из-за плотной городской застройки вал частично разрушен, на его месте сформировалась городская застройка. Участок проектируемых работ находится в непосредственной близости от вала (в охранной зоне памятника археологии) с внешней стороны укреплений.

В 1408-1409 гг. город подвергся набегу Едигея, был разрушен и брошен жителями. Вероятно, вплоть до начала XVII в. территория древнерусского городища оставалась незаселенной. Крестьяне предпочитали селиться ближе к пашне, за пределами валов бывшего посада, территория которого по выписям из документов писцового делопроизводства в начале XVII в. называется «пустым Городцом». По мнению И.О. Ерёмкина, проанализировавшего развитие застройки г. Городца в XVII – нач. XX вв., по данным Планов генерального межевания, явившихся первыми графическими документами, зафиксировавшими общую ситуацию планировки городецкой экономической зоны на рубеже XVIII – XIX вв. (в период с 1774 по 1802 гг.),

4 Там же.

5 Там же.

большая часть территории древнего городища в конце XVIII в. была не заселена и находилась под пашнями.⁶ В момент проведения Генерального межевания там располагались Михаило-Архангельский собор, при котором состояли одни дворы священнослужителей, бывший казенный штатный двор (сельцо Штат) владения князя Репнина, насчитывающий 7 дворов, а также дд. Кузнецово и Подветелово (Подветельная), так же имевшие небольшие размеры⁷. Позднейшее оживление и возобновление строительства на территории некогда единого города происходило не сразу, а локально на нескольких разрозненных участках, вытянувшихся вдоль высокого берега реки. Эти участки застройки, представлявшие собой села и слободы, явились градоформирующими элементами возрожденного со временем Городца. К рубежу XIX-XX вв. общая градостроительная картина состояла из ряда хорошо обжитых и застроенных районов. Они далеко выходили за границы средневекового города и, в отличие от него, не были связаны единым композиционным решением с явно выраженным центром. Часть же средневековой территории оставалась все еще плохо освоенной или совсем неосвоенной (внутри линии дополнительных укреплений) в градостроительном аспекте.⁸ «Генеральная карта Нижегородской губернии» А.И. Менде, созданная в сер. XIX в., показывает, что в это время значительный рост застройки происходит прежде всего за счёт центральной части Городца. Слободы Большая и Малая, принадлежащие Орловым и Паниным, срастаются в единый массив застройки, которая развивается вверх от Троицко-Никольского погоста в направлении Фёдоровского монастыря.⁹

Селище Городец 1 находится в центральной части современной территории г. Городец, занимает краевой участок высокой надпойменной террасы (3-ей или 4-ой) левого берега р. Волга и расположен в 400 м к востоку от уреза воды, на высоте 28 -36 м. Площадка памятника в плане имеет сложную геометрическую форму и вытянута по линии север - юг на 180 - 420 м, а по линии запад - восток на 210 - 420 м. Его территория включает в себя южную часть т.н. Оксёновой горы и Кириллову гору, южную часть бывшей территории дер. Кириллово, северную часть бывшей территории Верхней слободы и практически всю бывшую территорию

6 Еремин И. О. Развитие застройки Городца на Волге в XVII – начале XX вв. // Памятники истории и архитектуры Европейской России (исследования, реставрация, охрана). Материалы докладов научных конференций «Проблемы исследования памятников истории, культуры и природы Европейской России». – Н. Новгород, 1995. – С. 243-254.

7 Копия выписки и списка писцовой книги на половину Городецкой вол. Балахонинского у. 7131/1623 года бывш. Владения церковной старицы Ольги // ЦАНО. Ф. 2013. Оп. 602а. Д.8. Л. 31об; Выпись з балахонских с переписных книг переписи князь Ивана Шеховского да подьячего Прокофья Симанова 154/1646 г. (Рукопись) // ЦАНО. Ф.2013. Оп.602а. Д.8. Л.123об.; Копия переписной книги на Городецкую волость Балахонского у. вотчины боярина Семёна Лукьяновича Стрешнева 7154(1666г.). (Рукопись) // ЦАНО. Ф.2013. Оп.602а. Д.14. Л.50; Копия с переписных книг Городецкой волости Нижегородского уезда 7181 г. (1673 г.). (Рукопись) // ЦАНО. Ф.2013. Оп.602а. Д.16. Л.1.

8 Агафонова И.С., Давыдов А.И., Хитрун В.Н. Ук. соч.

9 Еремин И.О. Ук. соч.

Воздвиженской слободы. В настоящее время территория памятника ограничена улицами Кирова, Большой Кировский съезд, Карла Маркса, Красных Партизан, Пролетарская, Колхозная. Он располагается в черте плотной городской застройки центральной части Городца, сформированной преимущественно частными домовладениями усадебного типа, а в центральной, северной и восточной зонах, многоэтажными жилыми домами.

«Генеральная карта Нижегородской губернии» А.И. Менде показывает, что в сер. XIX в. участок находился в Верхней (Большой) слободе, ставшей центром и ядром развития для современного Городца (ил.6).¹⁰ Верхняя слобода продолжала развиваться в нач. - перв. трети XX в. На планах 1901-1922 гг. (ил. 4-5) городская планировка уже близка к современной, в настоящее время изменились названия улиц и площадей, но трассировка и ряд архитектурных комплексов, в том числе охраняемые объекты культурного наследия, сохранились и составляют важную часть современного облика города (ил. 8-12).

Улица Кирова, Большой и Малый Кировские съезды - бывшая ул. Троицкая и соответственно Большой и Малый Троицкие съезды получили свои названия от Троицкого собора XVII в., существовавшим до 1930-х гг.

Ул. Кирова (бывшая Троицкая) находится в центральной части города, активно застраивалась в кон. XIX — нач. XX вв. Ориентирована с запада на восток, являясь продолжением Большого Кировского съезда. Начинается в месте пересечения его с ул. Ленина и ул. Куйбышева. Завершается (в своих исторических границах) при пересечении с ул. Колхозной. Ее прямая трасса проходит по относительно ровному рельефу. Трасса улицы является продолжением ведущего к реке съезда, проложенного по тальвегу оврага, и проходила с внешней стороны укреплений ремесленного посада. Археологические находки на месте площади, образованной пересечением ул. Кирова, Новой и Чапаева позволили установить, что застройка здесь имела уже в период XII-XIV вв. Согласно гипотезе Т.В. Гусевой, сама площадь как элемент планировки могла появиться в тот же период перед проездной башней окольного города, на месте современного проезда на ул. Чапаева, прерывающего линию земляного вала. В этом случае велика вероятность, что трасса ул. Кирова имеет средневековое происхождение, представляя собой кратчайший путь между двумя узловыми точками – площадью и началом съезда. В плотной и крупномасштабной застройке улицы преобладают двухэтажные каменные усадьбы и жилые дома рубежа XIX-XX вв., расположенные по красным линиям. Наиболее ранними постройками следует считать двухэтажные каменные здания дд. 11, 13, украшенных в духе городецкой архитектуры 1870-х гг. В настоящее время главный дом и флигель усадьбы купца Г.М. Прянишникова (д. 11) объединены вставкой в общий объем. В 1907 г. на углу с ул. Купеческой (совр. ул. Ленина) было возведено здание Всесословного клуба (д. 2) (ил.10-11). В начале 1910-х гг.

10 Генеральная карта Нижегородской губернии 1857, 1860-62 гг. // Российский государственный архив древних актов (РГАДА). Ф.1357. Оп.2. Д.39.

выстроена усадьба А.М. Кашина (д. 3) (ил. 9). В 2002 г. на месте утраченных деревянных домов дд. 4, 6 по южной стороне улицы устроена небольшая благоустроенная площадь – курдонер (ил.15-16), на которой установлен памятник купечеству России.¹¹

Таким образом участок проектируемого благоустройства находится в исторической зоне Городца. В средние века участок находился на северной границе Первого (Основного) посада древнерусского города, в XVIII- XIX вв. участок относился к Верхней (Большой) слободе, в нач. XX в. к зоне активной городской застройки, определившей современный архитектурный облик города.

2.4. Краткая справка об объекте археологического наследия, об истории археологического изучения участка проектируемых работ, оценка степени его археологической изученности

Культурный слой г. Городец. Обобщённая характеристика культурного слоя городища сделана Н.Н. Грибовым на основе анализа, материалов отчётов и имеющихся сведений в научных публикациях.¹² Культурный слой городища, как правило, представляет собой тёмную супесь различных оттенков (коричневого, тёмно- и светло-серого), насыщенную углисто-золистыми включениями. Общая мощность культурных напластований колеблется от 40 до 90 см (характерное значение этого параметра - 60-70 см). Верхняя часть культурного слоя (20-40 см) на открытой (незастроенной) территории средневекового города повсеместно переотложена в результате позднейшей огородной распашки XIX-XX вв. Стратиграфия средневековых отложений, несмотря на их маломощность, из-за включений углисто-золистых «пожарных» прослоек, чередующихся с песчаными нивелировочными подсыпками, зачастую имеет сложный характер. Структурированность средневековых отложений отчётливо проявляется только на участках, связанных со средневековой застройкой. Материк представляет собой светлую супесь или лёгкий суглинок. Датировка средневековых культурных напластований Городца-на-Волге укладывается в рамки 2 пол. XII – нач. XV вв. Распространение более поздних отложений (XVII-XVIII вв.), выявленных в нескольких районах на территории городища, носит исключительно локальный характер. Как правило, следы их былого присутствия в виде фрагментов морёной и чернолощёной керамики, фиксируются в верхнем переотложенном горизонте вместе со средневековым инвентарём и мусором XIX-XX вв. Культурный слой городища сложен из минеральных грунтов, плохо сохраняющих находки из органических материалов.

Селище Городец 1, XII-XIX вв. Южная часть памятника примыкает к северной границе ОАН «Древнерусский город Городец» и имеет с ним

11 Городецкий район. Иллюстрированный каталог объектов культурного наследия памятников истории и культуры // А.В. Лисицина. - Н. Новгород, 2013.

12 Грибов Н.Н. Древнерусский Городец-на-Волге в контексте археологических исследований // Нижегородские Исследования по Краеведению и Археологии. Сборник научных и методических трудов. Нижний Новгород, 2008.

общую границу. «Селище Городец-1» было выявлено в 2020 г. в ходе археологической разведки и историко-культурной экспертизы участка по объекту: «Подземный, ((и (или) наземный, надземный) газопровод давлением до 1,2 МПа от точки присоединения к распределительному газопроводу до объекта Индивидуальный жилой дом, Нижегородская область, г. Городец, ул. Кирова, д. 1», проводившихся под руководством Пронина А.С. Границы памятника были определены посредством полевых археологических исследований с заложением 5 шурфов общей площадью 6 кв.м., а также с учётом архивных данных о предшествующих полевых археологических исследованиях и данных картографических источников середины XIX в. в сопоставлении с особенностями современного рельефа местности. Культурный слой памятника представляет собой слои гумусированной супеси различного цвета с включениями угля, обожжённой глины, фрагментов костей животных и с обнаруженными в них массовыми находками фрагментов русских керамических сосудов эпохи Средневековья и Нового времени. Мощность культурного слоя варьирует от 90 до 160 см. По обнаруженному археологическому материалу памятник был датирован XII-XIX вв.¹³ Селище Городец-1 расположено примерно в 3-5 м к северу от трассы проектируемой канализации. Работы Пронина А.С. проводились у д. 1 по ул. Кирова, в 10-15 м от точки подключения к городской сети водоотведения.

На участке проектируемого подключения археологические работы ранее не проводились, но территория северо-западной части первого посада активно изучалась в течение длительного времени (ил.3).

На территории Культурного слоя г. Городца работы на северной границе памятника проводились в 150 м к востоку от д. 8 по ул. Кирова. В 2002 г. Нижегородская Археологическая Служба под Руководством Т.В. Гусевой проводила археологические работы на траншее перекладки канализационного коллектора по ул. Кирова — ул. Новая на расстоянии 35–50 м от подошвы городецкого вала с его внешней стороны. Длина траншеи составляла около 75 м, в её северном борту были зафиксированы исторические напластования общей мощностью 110–160 см. Под слоями коричневой однородной почвенной супеси с остатками двух ярусов деревянных мостовых, датируемых не ранее XVIII в., на отдельных участках, расположенных вдоль площади Кольцова колодца были обнаружены локальные линзы серого пестроцвета, сохранившегося частично, лишь в понижениях древнего рельефа. Там, где он сохранился, его перекрывал слой слоистой супеси, не содержащий находок. Отсутствие в супеси находок дало

13 Технический отчёт о проведении исследовательских археологических работ (разведки) на территории проектируемого объекта: «Подземный, (и (или) наземный, надземный) газопровод давлением до 1,2 МПа от точки присоединения к распределительному газопроводу до объекта Индивидуальный жилой дом, Нижегородская область, г. Городец, ул. Кирова, д. 1». ООО «Историческая дисциплина». Н. Новгород. 2020 г. // Архив Управления государственной охраны объектов культурного наследия Нижегородской области.

исследовательнице основание считать, что она образовалась под воздействием не антропогенных, а природных факторов. Следы освоения территории с внешней стороны укреплений были обнаружены впервые. По цвету, структуре и составу включений (сероглиняная керамика с грубыми примесями, цилиндрический железный замок) этот слой соответствует средневековому слою окольного города. Он датируется Т.В. Гусевой в пределах XII–XIV вв. О наличии здесь жилой застройки свидетельствуют не только обломки бытовых предметов, но и часть заглубленной в материк постройки.¹⁴

Археологические разведки во дворах домов 20 и 22 по ул. Кирова проведены ООО «НиАрЭК» под руководством Бакулина Е.И. в 2006 г. заложено 2 шурфа размерами 1x1 м– в шурфах выявлены средневековые напластования XII–XIV вв. и следы застройки XVIII–XIX вв.

Наиболее близким к участку проектируемых работ на территории культурного слоя г. Городца местом археологических раскопок является раскоп №18 Моржерина К.Ю. В 2023 г. археологической экспедицией ООО «МЦАИ» под руководством Моржерина К.Ю. были проведены масштабные работы (охранно-спасательные раскопки) в рамках реализации проекта: «Строительство наружной канализации. Город Городец Нижегородской области». Участок раскопа № 18 расположен на Большом Кировском съезде напротив д. 4 в 50 м к западу от самой западной точки проектируемой трассы канализации. Размеры 2x2 м, площадь раскопа 4 кв. м. Участок вытянут по линии С-Ю. Отметка дневной поверхности 97.63–97.68 по БСВ. Верхние напластования представляют собой слои асфальта и подсыпки. Они были сдвинуты с помощью техники на глубину 0,6 м. Далее культурный слой разбирался вручную. Глубина раскопа от дневной поверхности составила 2 м (95.71 и 95.56 по БСВ соответственно). Работы велись до проектных отметок в силу угрозы обрушения стенок раскопа. По этой причине нижняя отметка залегания культурных напластований не установлена.¹⁵

В тоже время, тем же исследователем заложен раскоп № 20 на Большом Кировском съезде напротив д. 10 в 100 м к западу от самой западной точки проектируемой трассы канализации. Размеры 2x2 м, площадь раскопа 4 кв. м. Участок вытянут по линии С-Ю. Отметка дневной поверхности 96.40–96.55 по БСВ. Верхние напластования представляют собой слои асфальта подсыпки. Они были сдвинуты с помощью техники на глубину 0,75 м. Далее культурный слой разбирался вручную. Глубина раскопа от дневной

14 Гусева Т.В. Территория средневекового Городца сквозь призму новых фактов. / Городецкие чтения. Городец, 2004. Электронная версия сборника: <http://radilov.ru/biblioteka/gorchtenya2004/833-territoriya-srednevekovogo-gorodtsa-skvozh-prizmu.html> (Дата обращения 30.04.2026).

15 Моржерин К. Ю. Технический отчёт о проведении археологических работ (археологических раскопок) на объекте культурного (археологического) наследия федерального значения «Древнерусский город Городец» и выявленного объекта культурного наследия «Селище Городец-1» при реализации проекта «Строительство сети наружной канализации города Городец Нижегородской области». Тамбов, 2024.

поверхности составила от 2,3 м до 2,4 м (94.11 и 94.13 по БСВ соответственно). Работы велись до проектных отметок в силу угрозы обрушения стенок раскопа. По этой причине нижняя отметка залегания культурных напластований не установлена.

По результатам археологического обследования на близлежащих к рассматриваемым участкам площадках, а также принимая во внимание результаты анализа данных по развитию историко-градостроительной ситуации, можно прогнозировать, что непосредственно на участке возможно обнаружение материалов периода XII – XIV вв. а также более поздних материалов XVIII-XIX вв.

3. Программа (проект) проведения на территории участка проектируемого подключения спасательных археологических полевых работ

3.1 Оценка степени воздействия земляных работ на состояние памятника археологии

Исходя из имеющихся данных по археологии и истории освоения данной местности, на участках проектируемого подключения прогнозируется следующая ситуация. Мощность слоев XVII-XIX вв., по данным археологических исследований предыдущих лет, может составить 1-1,5 м. Возможно, обнаружение более ранних напластований, периода XII – XIV вв. Мощность насыпных грунтов 0,6-0,75 м. Котлованы К2, К3 и К4 планируется разместить на проезжей части ул. Кирова. При укладке дорожного покрытия и прокладке коммуникаций (водопровод на северной стороне улицы) культурные напластования на проезжей части скорее всего были повреждены или перемешаны. В тоже время опыт работ 2023 г. (работы «МЦАИ»), показывает, что обнаружение культурного слоя возможно, и даже весьма вероятно. Исходя из имеющихся данных, на участке проектируемого подключения необходимо проведение археологических работ, наблюдений со стороны специалиста археолога. Материалы, полученные в результате работ, сохраняются в коллекциях археологических находок, передаваемых в государственную часть музейного фонда РФ.

3.2 Виды и объем археологических полевых работ

Наиболее целесообразным видом археологических работ являются наблюдения за земляными работами со стороны специалиста-археолога (п. 5.1 «Положения о порядке проведения археологических полевых работ и составления научной отчетной документации», утвержденного постановлением Бюро Отделения историко-филологических наук Российской академии наук от 12 апреля 2023г. № 15). Данный режим предусматривает наблюдения археолога за ходом земельных работ при снятии насыпных грунтов и позднейших напластований, с поиском и сбором подъёмного материала; определение участков с непо потревоженными культурными напластованиями, с археологическим материалом, и определение на этом основании площади под проведение археологических раскопок в границах траншей и котлованов; зачистку и фиксацию участков бортов с разрушенным

культурным слоем с поиском и сбором подьёмного материала.

Наблюдения следует провести при откопке 4 котлованов, размерами 2х2м (площадь 4 кв м). Суммарная площадь наблюдений составит **16 кв.м** (ил. 23).

При обнаружении полного разрушения культурного слоя на отдельных участках возможно исключить эти участки из основного объема работ. Решение принимается специалистом археологом на месте.

Слой асфальта и насыпных грунтов, подсыпанных при его укладке может быть снят механическим способом с использованием строительной техники в присутствии специалиста археолога. При обнаружении в габаритах котлованов участков с сохранившимся культурным слоем (или археологическими объектами/комплексами, датирующимися ранее начала XX в., механические работы должны быть приостановлены до окончания полного археологического исследования. В этом случае производство строительных земляных работ следует разрешить только после проведения на участке в указанных границах археологических полевых работ в полном объёме.

3.3. Состав и методика археологических работ (наблюдения)

Состав археологических полевых работ предусматривает:

1. Полевому этапу работ предшествует ознакомление с архивными материалами, публикациями, учетной документацией на объект археологического наследия, разделами документации об обеспечении сохранности объекта археологического наследия. При проведении археологических наблюдений обязательно наличие топографического плана объекта археологического наследия, либо геоподосновы масштаба не менее чем 1:1000 с обозначением участка проведения археологических наблюдений и нанесенной единой сеткой квадратов для всей территории объекта археологического наследия.

2. Полевые исследования:

2.1 На участке проведения археологических наблюдений: – выполняется разметка археологических квадратов в рамках единой сетки квадратов (система условных координат). Размеры квадратов 1х1 м.

Для определения состояния культурного слоя может проводиться контрольная шурфовка отдельных участков с послойной фиксацией и отбором материалов глубже проектных отметок.

2.2 Археологические наблюдения ведутся на глубину до неповрежденного культурного слоя, на глубину, определенную проектом проведения хозяйственных работ, или до археологического материка, если установленная глубина его залегания выше отметок, определенных проектом проведения хозяйственных работ.

2.3 Выборка поврежденного культурного слоя производится пластами по 10 см либо 20 см с использованием ручного инструмента. В ходе археологических наблюдений рекомендуется формировать временные стратиграфические профили (бровки). После надлежащей фиксации указанные профили (бровки) должны быть разобраны. При выборке культурного слоя рекомендуется выдерживать постоянную толщину пласта.

2.4 Археологические наблюдения предусматривают выполнение горизонтальных зачинок (в том числе археологического материка), зачистку стратиграфических профилей (бровки, борта траншеи), выборку археологических предметов, частота производства зачинок горизонтальных и вертикальных поверхностей определяется держателем Открытого листа в зависимости от индивидуальных особенностей объекта археологического наследия, степени повреждения культурного слоя, особенностей строительных работ и других факторов, влияющих на полноту получения информации об объекте археологического наследия.

2.5 В ходе археологических наблюдений необходимо выполнять переборку выбираемого грунта и в случае необходимости его промывку.

2.6 Использование металлодетектора допустимо для обследования поверхностей после выборки пласта и проведения горизонтальной зачистки, а также при переборке выбираемого грунта и грунта отвалов для обнаружения археологических предметов.

2.7 В ходе археологических наблюдений необходимо заполнение полевого дневника, проведение графической и фотографической фиксации.

2.8 Археологические наблюдения рекомендуется проводить в благоприятное для археологических полевых работ время года. В случае проведения археологических наблюдений в неблагоприятный полевой период необходимо устройство отапливаемого и снабженного освещением павильона для переборки и промывки (в случае необходимости) выбираемого грунта. Расходы, связанные с устройством указанного павильона, рекомендуется учитывать при формировании сметы на проведение археологических полевых работ.

3. Камеральные работы (проводятся в случае обнаружения индивидуальных находок и массового археологического материала):

3.1 Работа с индивидуальными находками: промывка; первичная расчистка изделий из металла; склейка; типологический анализ и описание; отрисовка; оформление этикеток; составление коллекционной описи, в т.ч. в электронном виде; упаковка для временного хранения; подготовка к передаче на госхранение.

3.2 Работа с массовым археологическим материалом: промывка; сортировка; просчёт; заполнение листов просчёта; типологический анализ керамики; склейка керамики, прорисовка формообразующих элементов и орнаментированных стенок; отбор материала в коллекцию; шифровка; оформление этикетаж; составление коллекционной описи в т.ч. в электронном виде; упаковка для временного хранения; подготовка к передаче на госхранение.

3.3 Обработка чертежей и тиражирование.

3.4 Лабораторные фотоработы: фотосъёмка индивидуальных находок и массового материала; компьютерная обработка фотоснимков; отбор натуральных фотоматериалов для Отчёта.

4. Подготовка и написание научного Отчёта: анализ полученных результатов; разработка структуры Отчёта; подготовка текста научного

Отчёта; подготовка приложений; оформление научного Отчёта (в т.ч. в электронном виде); компьютерная обработка иллюстрационного материала; разработка макета альбома и его компоновка; оформление альбома; изготовление альбома (в т.ч. в электронном виде); распечатка и тиражирование Отчёта и Альбома иллюстраций; переплётные работы.

В случае обнаружения участков с сохранившимися культурными напластованиями они должны исследоваться методом раскопок.

Разбор культурных напластований следует производить ручным способом с помощью лопат, по пластам по 10 или 20 см, и слоям, тонкими горизонтальными зачистками с сохранением естественного наклона их залегания, с просмотром грунта методом переборки или просеивания, промывки, с зачисткой и графической фиксацией поверхности залегания каждого литологического слоя, археологического комплекса, либо горизонта до материка. На каждый слой, комплекс или горизонт должен быть составлен отдельный план находок, верхние их границы до начала разбора должны быть пронивелированы. Перед составлением планов должна производиться фотографическая фиксация подобных объектов. При необходимости работы должны проводиться с особой осторожностью, тонкими зачистками с помощью таких инструментов, как нож, щетка, кисть и пр.

Все обнаруженные в ходе работ индивидуальные археологические находки должны фиксироваться в двухмерной в пластах и в трёхмерной системе координат в слоях с нанесением их на соответствующие планы горизонтальных зачисток поверхности слоёв или пластов (горизонтов). Индивидуальные находки должны отбираться в отдельные пакеты с присвоением порядкового номера и обозначением места и времени проведения работ, номера квадрата, номера литологического слоя, координат (с севера на юг и с запада на восток), нивелировочной отметки. Массовый материал должен отбираться в отдельные пакеты по квадратам и литологическим слоям или горизонтам (пластам).

Разбор остатков сооружений, конструкций, захоронений, ям (включая материковые ямы) должен производиться по слоям с обязательной фото- и графической фиксацией их профилей.

Земляные работы должны быть произведены до материка. После выхода на материк должна быть произведена его фотофиксация и нивелировка, составлен отдельный план. После чего материк должен быть прокопан на 20 – 30 см вдоль бортов раскопа и произведена фиксация стратиграфии в бортах (стенках) раскопа (фотофиксация и графическая зарисовка).

После окончания археологических раскопок Заказчику можно разрешить производство строительных работ на исследованной площади участка, или на отдельных участках площади строительства, предоставив об этом документацию в Управление государственной охраны объектов культурного наследия Нижегородской области.

3.4 Порядок проведения археологических работ

Археологические полевые работы должны осуществляться в рамках

согласованного Заказчиком и Исполнителем производственного графика строительно-земляных работ. Проведение археологических работ должно предварять производство земляных работ.

Перед началом проведения археологических полевых работ Исполнителю необходимо получить Открытый лист на право их проведения (Постановление Правительства Российской Федерации от 20 февраля 2014 г. № 127 «Об утверждении Правил выдачи, приостановления и прекращения действия разрешений (открытых листов) на проведение работ по выявлению и изучению объектов археологического наследия»). До получения Открытого листа производства археологических работ не разрешается. Заказчику работ, после получения Исполнителем открытого листа, необходимо согласовать с Управлением государственной охраны объектов культурного наследия Нижегородской области начало производства работ по сохранению объекта культурного (археологического) наследия, а также получить разрешение на проведение работ, предоставив копию Открытого листа. Обязательными организационными условиями проведения археологических работ являются:

- согласованность действий Заказчика и Исполнителя археологических работ (с назначением представителей от каждой из сторон);
- разработка графика, допускающего совмещенное ведение производственных и археологических работ на объекте;
- доступ археологов на объект для проведения исследований (осмотр участка, раскопки и др.).

Список источников и литературы

1. Источники

1. Копия выписки и списка писцовой книги на половину Городецкой вол. Балахонинского у. 7131/1623 года бывш. Владения церковной старицы Ольги // ГУ ЦАНО. Ф. 2013, оп. 602а, д. 8, л. 31об.
2. Выпись из балахонских с переписных книг переписи князь Ивана Шеховского да подьячего Прокофья Симанова 154/1646 года. (Рукопись) // ГУ ЦАНО. Ф. 2013, оп. 602а, д. 8, л. 123об.
3. Копия переписной книги на Городецкую волость Балахонского у вотчины боярина Семёна Лукьяновича Стрешнева 7154 (1666 г.). (Рукопись) // ГУ ЦАНО. Ф.2013, оп. 602а, д. 14, л. 50.
4. Копия с переписных книг Городецкой волости Нижегородского уезда 7181 г. (1673 г.). (Рукопись) // ГУ ЦАНО. Ф. 2013, оп. 602а, д.16, л.1.
5. Генеральная карта Нижегородской губернии 1857, 1860-62 гг. // Российский государственный архив древних актов (РГАДА). Ф.1357, оп. 2, д. 39.

2. Литература

6. Агафонова И.С., Давыдова А.И., Хитрун В.Н. Достопримечательное место «Старый Городец» в структуре исторического города Городца Нижегородской области //Открытый текст (Дата обращения 07.11.2024) <http://opentextnn.ru/old/space/littlesities/gorodetc/index.html?id=3192>
7. Городецкий район. Иллюстрированный каталог объектов культурного наследия памятников истории и культуры) /А.В. Лисицина. - Н. Новгород: Кварц, 2013.
8. Грибов Н.Н. Древнерусский Городец-на-Волге в контексте археологических исследований // Нижегородские Исследования по Краеведению и Археологии. Сборник научных и методических трудов. - Н. Новгород, 2008.
9. Гусева Т.В. Территория средневекового Городца сквозь призму новых фактов. / Городецкие чтения. Городец, 2004.
10. Ерёмин И.О. Развитие застройки Городца на Волге в XVII - начале XX вв. // Памятники истории и архитектуры Европейской России. Материалы докладов научных конференций «проблемы исследования памятников истории, культуры и природы Европейской России». - Н. Новгород, 1995.
11. Кирьянов И.А. Старинные крепости Нижегородского Поволжья. - Горький, 1961.
12. Николаенко Т.Д. Археологическая карта России. Нижегородская область. Часть 3. - М., 2013.
- 13.Филатов Н.Ф. Городец на Волге XII-XIX вв. — Н. Новгород, 2005.
14. Фридман Б.И. Рельеф Нижегородского Поволжья. - Н. Новгород, 1999.

3. Нормативная документация

15. Паспорт на памятник истории и культуры. Памятник археологии – Древнерусский город Городец (исторический культурный слой).

Составитель: Грибов Н.Н. 2008 год // Архив управления государственной охраны объектов культурного наследия Нижегородской области.

16. Решение Совета Министров РСФСР № 1327 от 30.08.1960 «О дальнейшем улучшении дела охраны памятников культуры РСФСР».

17. Решение Нижегородского областного Совета народных депутатов от 15.09.1992 г. № 265-м «Об установлении границ охраняемого культурного слоя г. Городца».

18. Постановление Правительства Нижегородской области № 274 от 07.05.2009 «Об отнесении дерево-земляных укреплений г. Городца, представляющих собой историко-культурную ценность, к объектам культурного наследия (памятникам истории и культуры) регионального значения и включении в единый государственный реестр объектов культурного наследия (памятников истории и культуры) народов Российской Федерации, об утверждении границ территории данного объекта культурного наследия, его зон охраны, режимов использования земель и градостроительных регламентов в утвержденных границах».

19. Приказ Управления государственной охраны объектов культурного наследия Нижегородской области от 06.11.2020 г. № 350 «О включении выявленного объекта археологического наследия «Селище Городец-1», расположенного в г. Городец Городецкого района Нижегородской области, в перечень выявленных объектов культурного наследия и утверждении границ его территории».

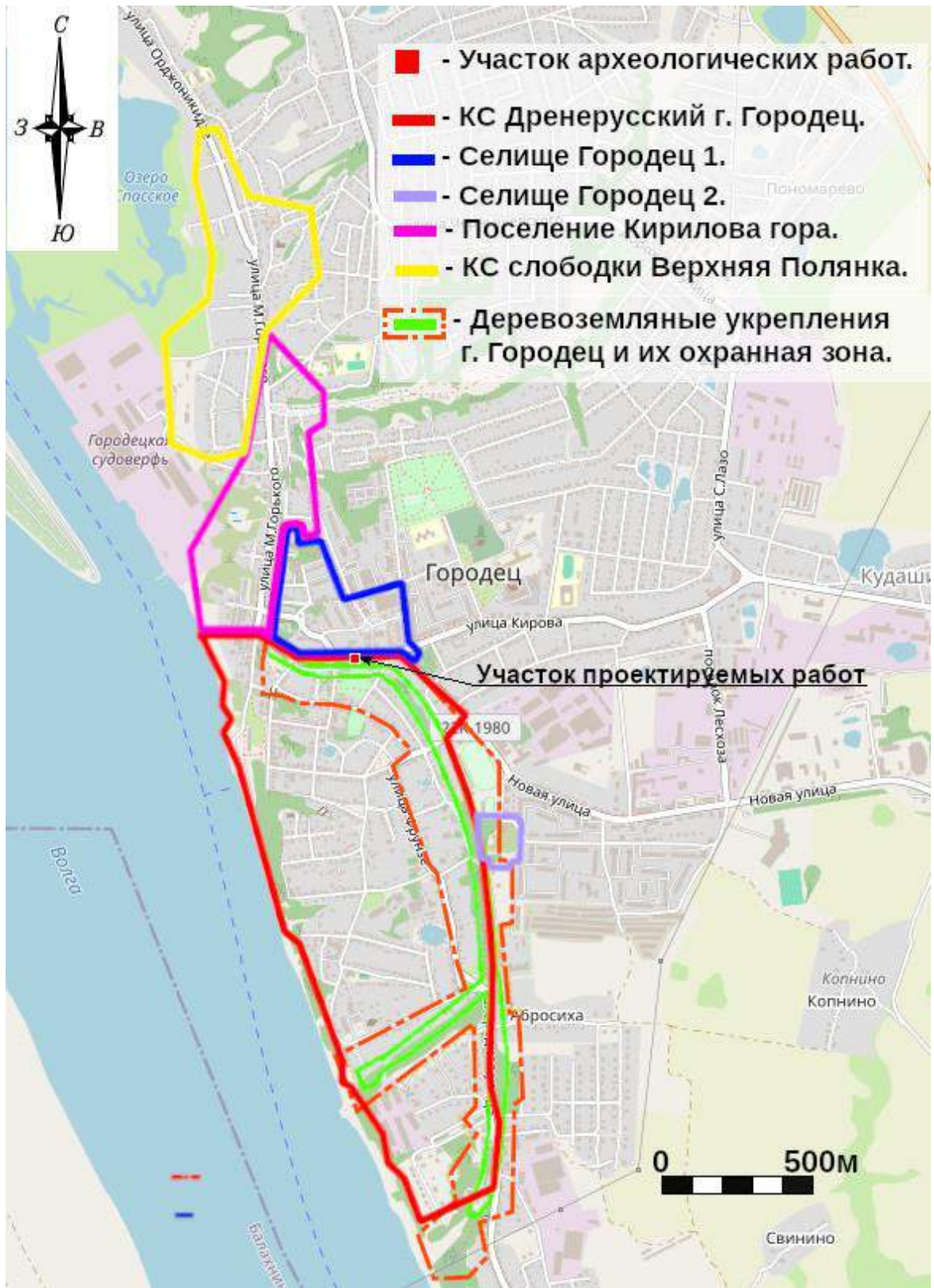
Проектная документация

20. Технический отчёт о проведении археологических работ (археологических раскопок) на объекте культурного (археологического) наследия федерального значения «Древнерусский город Городец» и выявленного объекта культурного наследия «Селище Городец-1» при реализации проекта «Строительство сети наружной канализации города Городец Нижегородской области». Моржерин К. Ю. Тамбов, 2024. // Архив Управления государственной охраны объектов культурного наследия Нижегородской области.

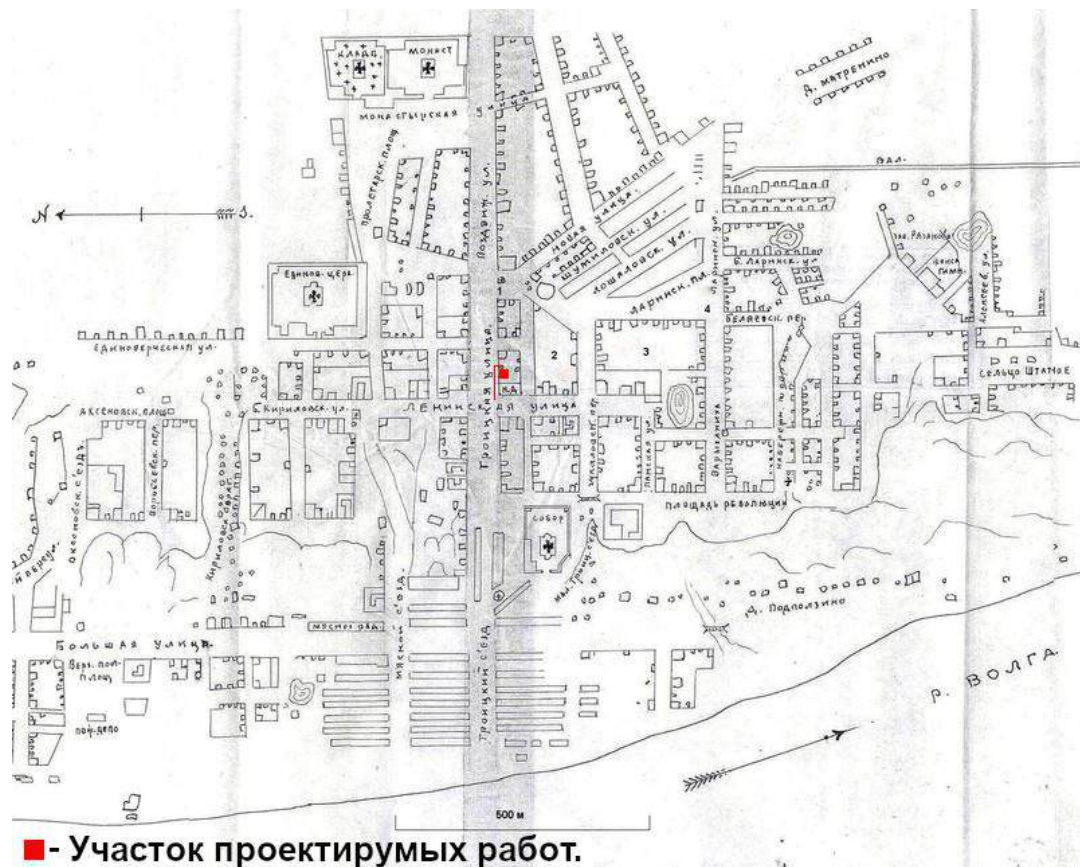
21. Технический отчёт о проведении исследовательских археологических работ (разведки) на территории проектируемого объекта: «Подземный, (и (или) наземный, надземный) газопровод давлением до 1,2 МПа от точки присоединения к распределительному газопроводу до объекта Индивидуальный жилой дом, Нижегородская область, г. Городец, ул. Кирова, д. 1». ООО «Историческая дисциплина». Н. Новгород. 2020. // Архив Управления государственной охраны объектов культурного наследия Нижегородской области.

22. Водоотведение жилого дома № 8 по ул. Кирова в г. Городце Нижегородской обл. Проект 900.26-13. ООО ЦКБ "Монолит". Городец, 2026.

Альбом иллюстраций

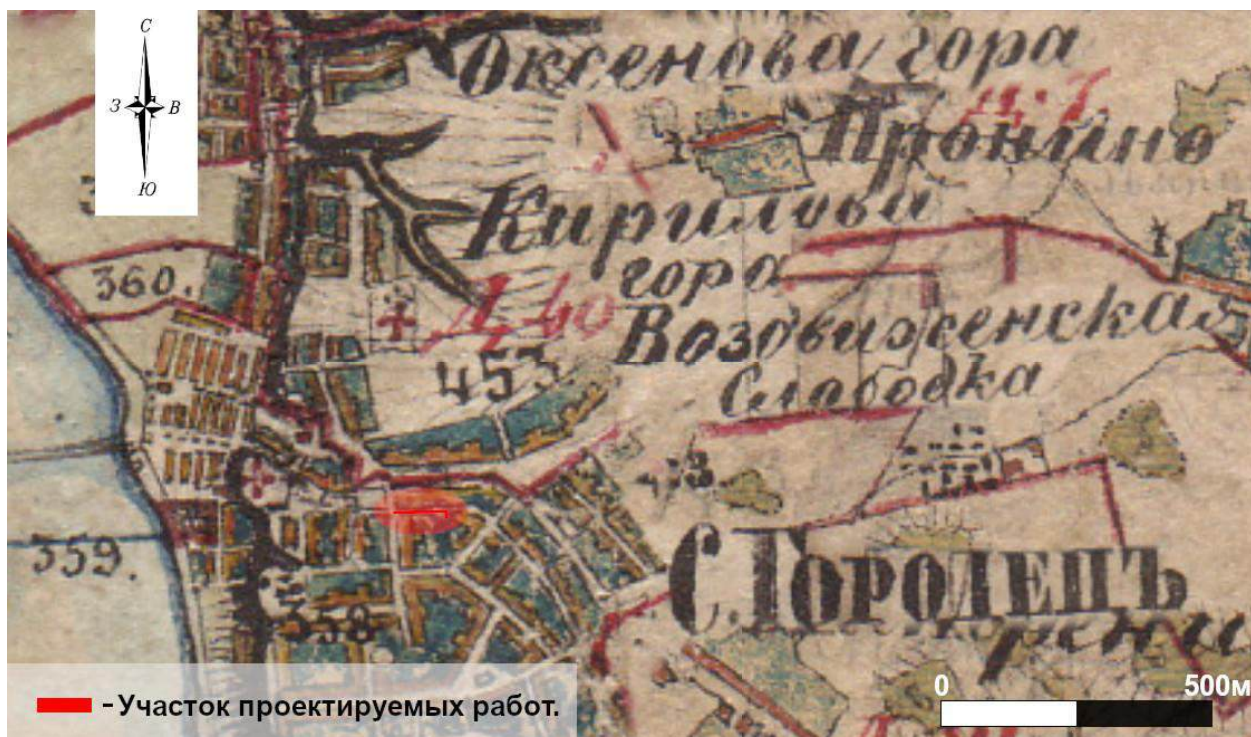


Ил. 1. План г. Городца Нижегородской обл. с указанием участка проектируемых работ и границ культурного слоя городища, селищ и вала.



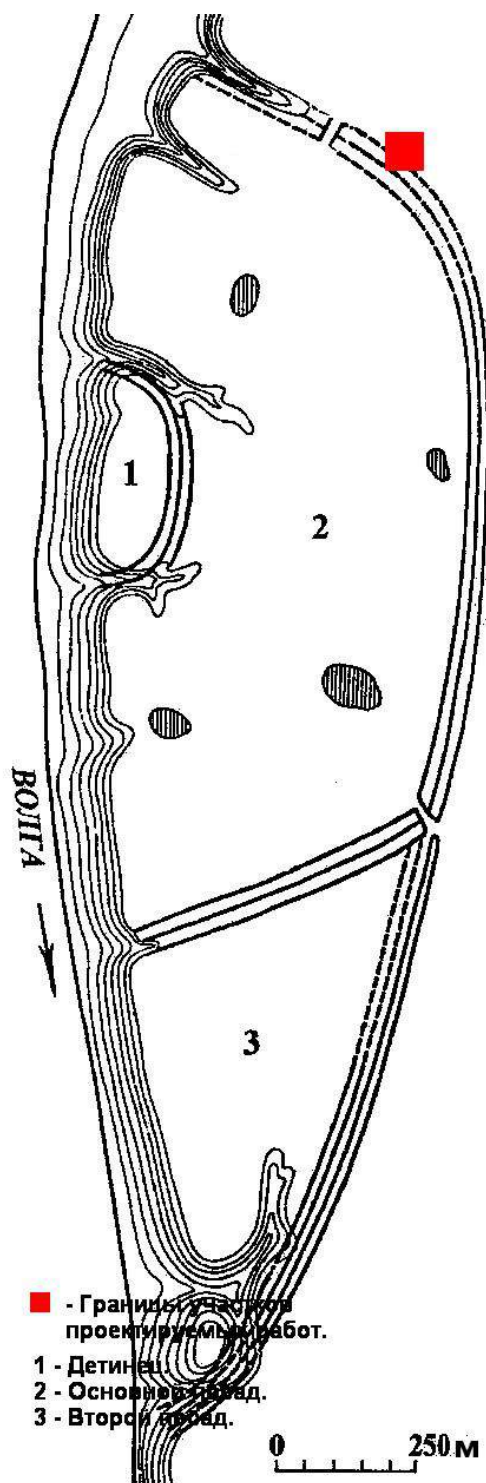
■ - Участок проектируемых работ.

Ил. 5. Фрагмент плана Городца 1922 г. (скорректированный план 1901 г.) (ЦАНО. Ф.77. Оп.4. Д.48). Участок проектируемых работ обозначен красным цветом.



■ - Участок проектируемых работ.

Ил. 6. Село Горodeц на Генеральной карте Нижегородской губернии, съёмки 1850-1860 гг. («съёмка Менде») (РГАДА. Ф.1357. Оп.2. Д.39. Л.1).



Ил. 7. Схематический план культурного слоя и дерево-земляных укреплений г. Городца (по А.Ф. Медведеву) с указанием участка проектируемых работ. (Николаенко Т.Д. Археологическая карта России. Нижегородская область. Часть 3. - М., 2013. С.260.)



Ил. 8. Проезжая часть ул. Кирова д. 8 справа. Фото из альбома "Праздник древнего города", принадлежавшего первому секретарю Городецкого горкома КПСС В. П. Менькову. Точная дата съемки - 8 сентября 1985 г. Вид с запада.
<https://pastvu.com/p/2412864> (Дата обращения 22.04.2026).



Ил. 9. Улица Кирова в г. Городец, 1950 – 1960 гг. (предположительно). Вид с ЮЗ.
<https://pastvu.com/p/2364029> (Дата обращения 22.04.2026).



Ил. 10. Улица Кирова в г. Городец 1950– 1960 гг. Летняя эстафета на приз газеты "Городецкая правда". Вид с запада. <https://pastvu.com/p/2386812> (Дата обращения 22.04.2026).



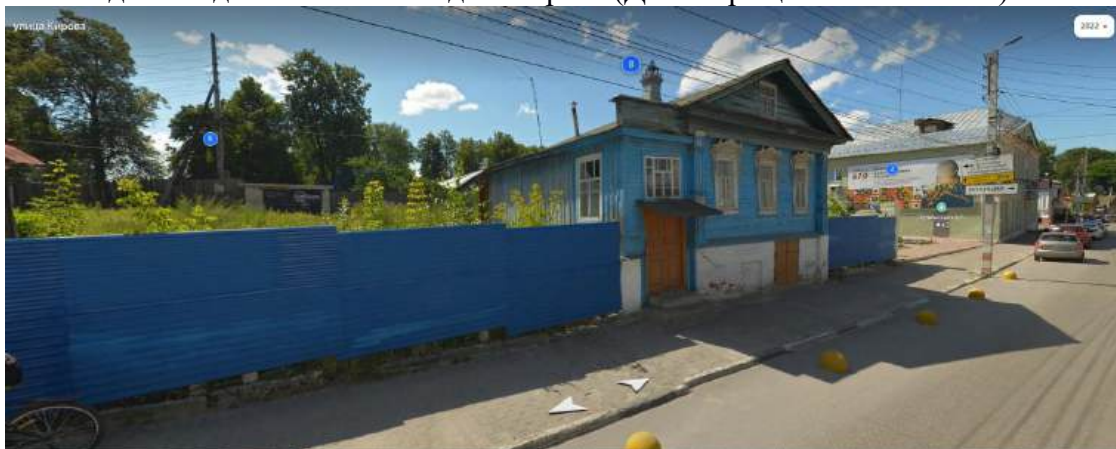
Ил. 11. Кинотеатр «Метеор» 1950 – 1965 гг. , д.2 по ул. Кирова. Вид с СЗ.
<https://pastvu.com/p/1573974> (Дата обращения 22.04.2026).



Ил. 12. Пересечение улиц Кирова и Куйбышева 1974 г. Автор: Матусевич Владислав Ануфриевич. Вид с востока. <https://pastvu.com/p/2315127> (Дата обращения 22.04.2026).



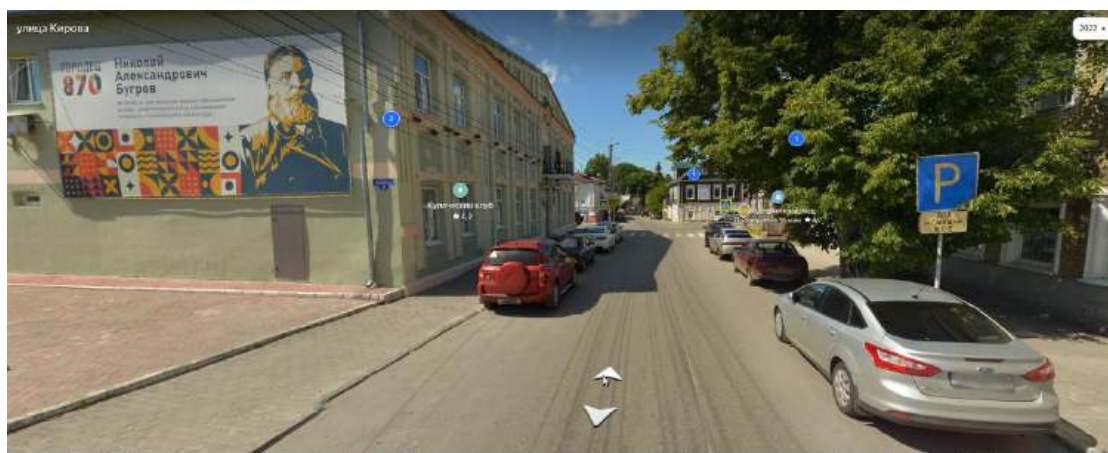
Ил. 13. Нижегородская обл., г. Городец, ул. Кирова д. 8, место размещения К2, 2022 г. Вид с запада. Источник: Яндекс карты. (Дата обращения 24.04.2026).



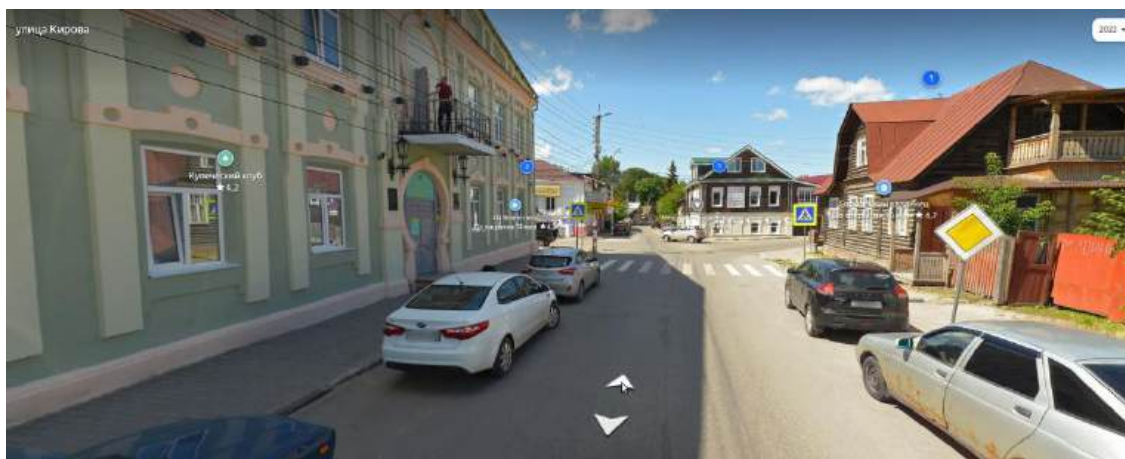
Ил. 14 Нижегородская обл., г. Городец, ул. Кирова д. 8, 2022 г. Вид с СВ. Источник: Яндекс карты. (Дата обращения 24.04.2026).



Ил. 15 Нижегородская обл., г. Городец, ул. Кирова, место размещения К3, 2022 г. Вид с востока. Источник: Яндекс карты. (Дата обращения 24.04.2026).



Ил. 16. Нижегородская обл., г. Городец, ул. Кирова, 2022 г. Вид с востока. Источник: Яндекс карты. (Дата обращения 24.04.2026).



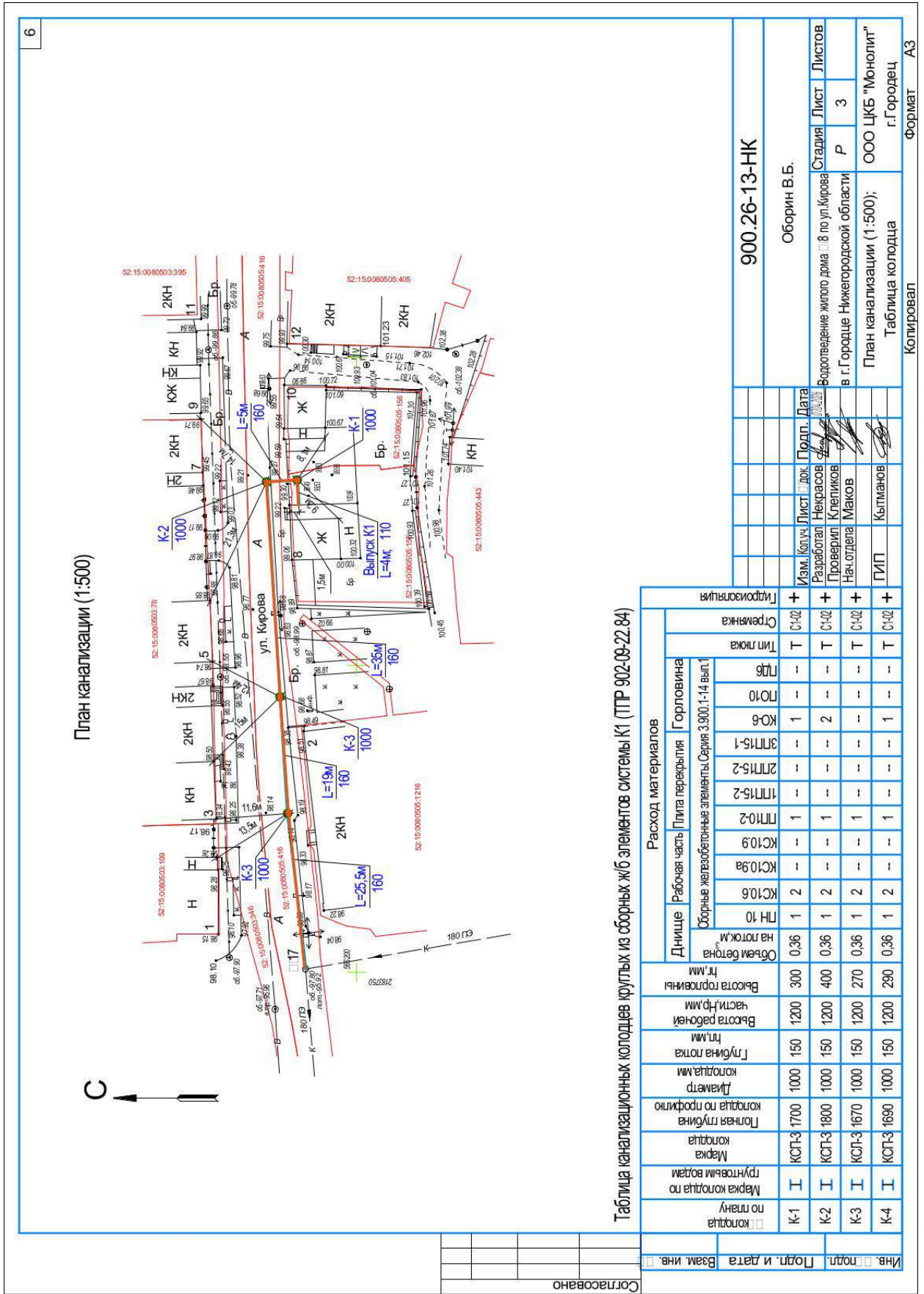
Ил. 17. Нижегородская обл., г. Городец, ул. Кирова, у д.2, место размещения К4, 2022 г. Вид с востока. Источник: Яндекс карты. (Дата обращения 24.04.2026).



Ил. 18. Нижегородская обл., г. Городец, ул. Кирова, у д.2, место подключения к городской сети, колодцы на перекрестке, 2022 г. Вид с запада. Источник: Яндекс карты. (Дата обращения 24.04.2026).



Ил. 19. Спутниковый снимок участка проектируемой прокладки линии канализации <https://yandex.com/maps/20041/gorodets/satellite/?ll=43.470053%2C56.644671&rl=43.469621%2C56.644635~0.002897%2C0.000089&z=18> (Дата обращения 29.04.2026).



План канализации (1:500)

Таблица канализационных колодцев круглых из сборных ж/б элементов системы К1 (ТТР 902-09-22.84)

Инв. № колодца по плану	Марка колодца по грунтовым водам	Марка колодца	Полная глубина колодца по профилю	Диаметр колодца	Глубина лотка	Высота рабочей части	Высота горловины	Объем бетона на лоток	Расход материалов		Горловина
									Днище	Рабочая часть	
К-1	И	КСЛ-3	1700	1000	150	1200	300	0,36	1	1	ПТ10
К-2	И	КСЛ-3	1800	1000	150	1200	400	0,36	1	1	КС10.9
К-3	И	КСЛ-3	1670	1000	150	1200	270	0,36	1	1	КС10.6
К-4	И	КСЛ-3	1690	1000	150	1200	290	0,36	1	1	КС10.9
											ПТ10.2
											ПТ15.2
											ЗПТ15-1
											КО-6
											ПТ10
											ПТ16
											Стрелка
											Гидроизляция

900.26-13-НК

Оборин В.Б.
 Водостведение жилого дома № 8 по ул. Кирова
 в г. Городце Нижегородской области
 План канализации (1:500);
 Таблица колодца

Изм., Кол.ч., Лист, Док., Подп., Дата
 Разработал Некрасов
 Проверил Купчиков
 Нач. отдела Маков
 ГИП Кутманов

Стадия Лист Листов
 Р 3

ООО ЦКБ "Монолит"
 г. Горodeц

Копирован
 Формат А3

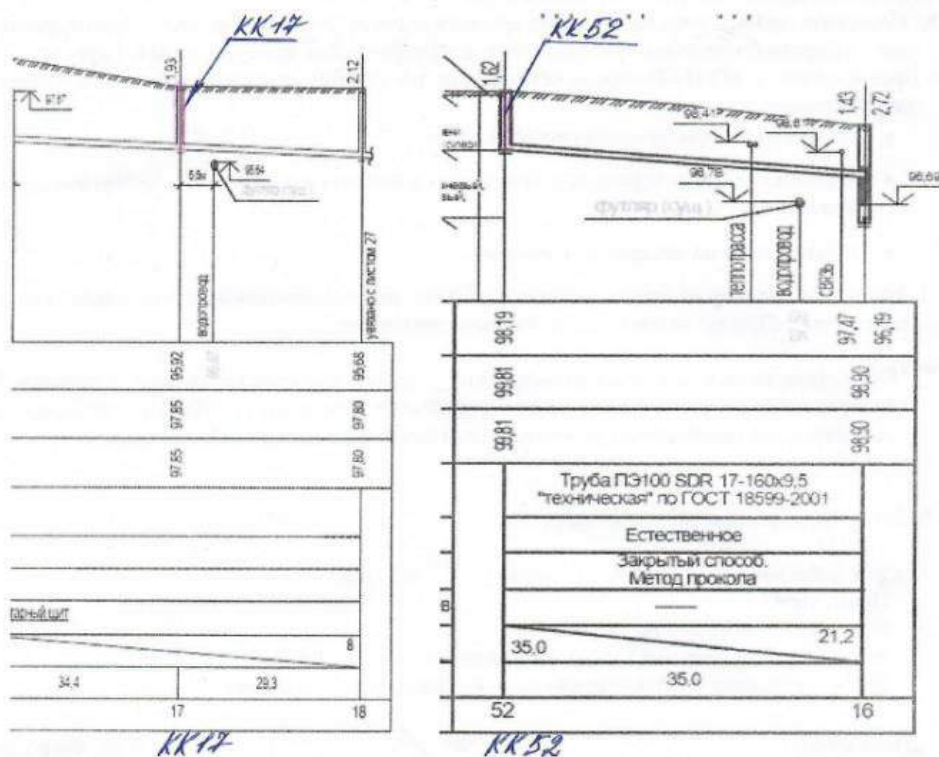
Согласовано

Ил. 20. Топографический план участка подключения. Предоставлен заказчиком.

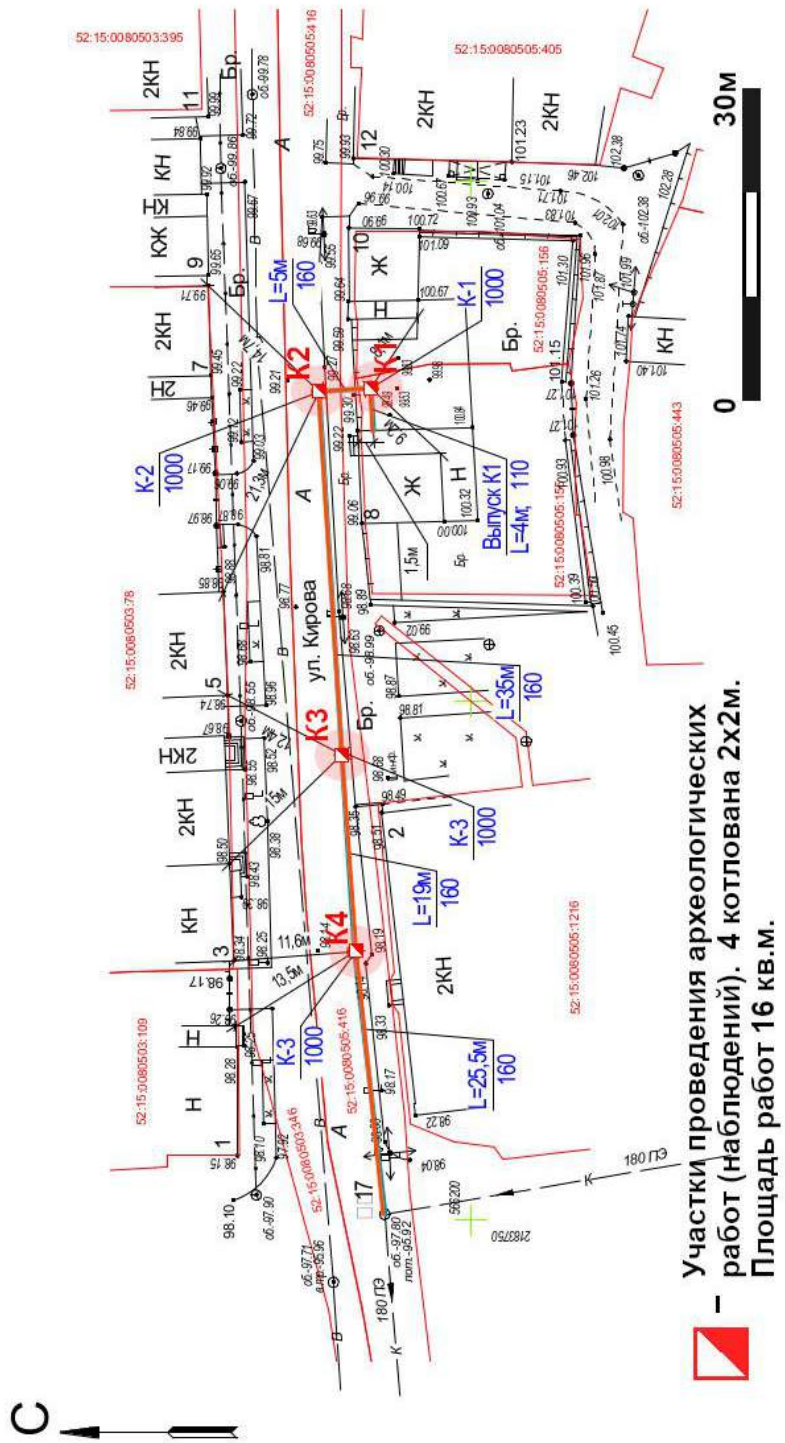
Схема сетей водоотведения с точками присоединения
д. 8 по ул. Кирова



Профиль сети с КК 17 и с КК 52



Ил. 21. Техническое задание на подключение д. 8 по ул Кирова о МУП «Тепловые сети» г. Городец. Предоставлено заказчиком.



Ил. 23. Схема проектируемой канализационной линии с указанием участков археологических работ.